

INFORME ANUAL



2018

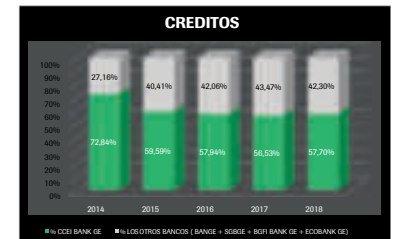
El Pacto del Éxito

CIFRAS CLAVES DEL MERCADO bancario Guinea Ecuatorial Informe 2018

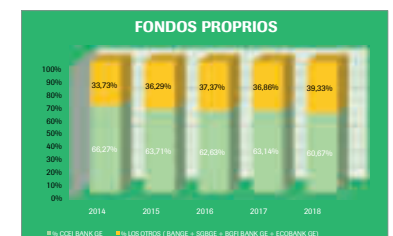
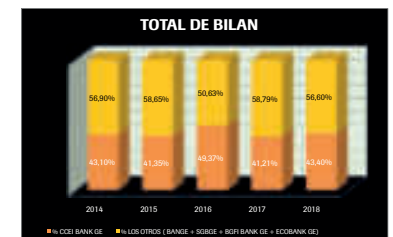
► UNA POSICIÓN DOMINANTE EN EL MERCADO DE CRÉDITOS
(En millones)



► REPARTO DEL MERCADO DE CRÉDITOS (EN MILLONES)
(En millones)



► LIDERAZGO EN EL MERCADO DE DEPÓSITOS
(En millones)



Credito de la photo : CCEI BANK GE / Internet
Diseño y graficos :
© KLMA Design 2019
Conception : André NKENGFAK



La Banca en línea

El pact del Éxito

WWW.CCEIBANKGE.COM

Sede Social : Malabo II S/N, Apdo 428 - Malabo
Tel. : +240 333 09 22 03 / 333 09 29 10
Fax : +240 333 09 33 11 • Swift Code : CCEIQGQ



Indice

Mensaje del Presidente del Consejo de Administración

Organos de Gestión

Coyuntura económica

Informe de las actividades

Informe financiero

Informe general de los Auditores

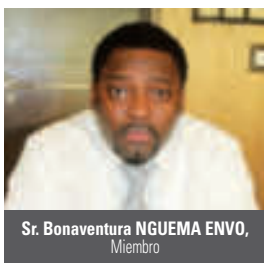
Informe especial de los Auditores



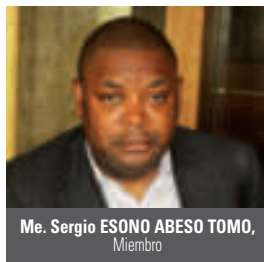
©KLMA Design • 2019 •

CONSEJO DE ADMINISTRACIÓN

- Bata
- Malabo
- Ebebiyín
- Aconibe
- Añisoc
- Evinayong
- Mongomo
- Mengomeyén
- Mikomeseng
- Rebola
- Bidjabidjan
- Niefang
- Cogo
- Nsok
- San Antonio
- Mbini
- Nsork
- Ayene s.d.
- Nkimi s.d.
- Machinda s.d.
- Acurenam
- Corisco s.d.
- Baney s.d.
- Bicurga s.d.
- Nsang s.d.



Sr. Bonaventura NGUEMA ENVO,
Miembro



Me. Sergio ESONO ABESO TOMO,
Miembro



Sr. Mohamed JOUINI,
Miembro



Sr. Baltasar ENGONGA EDJO'O,
Presidente del Consejo de Administración



Sr. Apollinaire DONGMO,
Miembro



Sr. Joseph Célestin TINDJOU DJAMENI,
Miembro



Sr. Jean Paul KAMDEM,
Miembro



Sr. Daniel AKO'O MENENE,
Miembro



MENSAJE DEL PRESIDENTE

Estimados accionistas de CCEIBANK GE

Me complace presidir una vez más la edición 2018 de nuestro Consejo de Administración para evaluar el impacto de la situación económica sobre la actividad del CCEI BANK GE durante el período que se examina y fijar una nueva trayectoria y nuevos desafíos para mantener nuestro liderazgo en un contexto bastante inestable.

En efecto, según datos del Fondo Monetario Internacional, en 2017, la actividad se aceleró en casi todas las regiones del mundo y se prevé que el crecimiento mundial alcanzará el 3.9% en 2018. Como resultado de la escalada de las tensiones comerciales entre los Estados Unidos y China, las tensiones macroeconómicas en Argentina y Turquía, las perturbaciones en el sector automovilístico alemán, el endurecimiento de la política crediticia en China y el endurecimiento de las condiciones financieras, combinado con la estandarización de la política monetaria en las economías más avanzadas, ha contribuido a una marcada disminución en la expansión global. Es así que el crecimiento mundial, que alcanzó un máximo de casi el 4% en 2017, cayó a 3.6% en 2018, y se espera que disminuya aún más en 2019 a 3.3%.

Las perspectivas económicas en África según el Banco Africano de Desarrollo muestran una mejora general y continua en el desempeño económico del continente. El producto interior bruto (PIB) se estima en 3.5% en 2018, aproximadamente el mismo porcentaje que en 2017 pero más que en 2016 (2.1%). Sin embargo, esta tasa sigue siendo insuficiente para reducir los déficits fiscales y de cuenta corriente persistentes y una deuda que a veces se ha vuelto insostenible. Los países necesitan acelerar su tasa de crecimiento y aumentar su eficiencia para crear empleos decentes. Se espera que el crecimiento del PIB de África se acelere a 4.0% en 2019 y alcance 4.1% en 2020. Para que esto ocurra, los resultados macroeconómicos, particularmente en términos de empleo deberían ser mejores y que la Industria lidere el crecimiento.

Con respecto a la situación económica y monetaria de la CEMAC, el año 2018 fue testigo de la recuperación de los precios y la producción de petróleo crudo, la aceleración de la implementación de las reformas económicas, monetarias y financieras y de los programas concluidos con el FMI. Esto justifica una mejora en el PIB real que se sitúa en el 1,71% frente al -0,1% en 2017, el mantenimiento de las presiones inflacionarias por debajo del umbral comunitario en el 1,9% frente al 0,9% del año anterior y la tasa de cobertura de moneda extranjera subió a 64,2%, en comparación con 57,5% en 2017.

Guinea Ecuatorial, a pesar de los esfuerzos realizados por el Gobierno, su PIB real se sitúa en -4,1% en 2018 contra -2,1% en 2017. Esta situación se explica por la disminución de la producción de petróleo crudo y gas, a pesar de la mejora en los precios de los hidrocarburos y la evolución favorable del sector no petrolero, la depreciación del euro frente al dólar. La consecuencia es el deterioro de la demanda interna y externa, como consecuencia de la disminución del consumo privado. El ligero aumento en el consumo público no posibilitó una recuperación del crecimiento.

Esta disminución en la actividad económica ha afectado lógicamente a ciertos agregados bancarios en un mercado de cinco (5) bancos. Si bien el total del balance general total era de 1.822 mil millones de francos CFA, una leve mejora del 3,7% respecto al año anterior, los depósitos ascendieron a 1.261 mil millones de francos experimentando un bajón de -2,7%. Los créditos a la economía siguen la misma tendencia bajista. Los créditos en curso, que totalizaron CFAF 1,106 billones en 2017, ascendieron a CFAF 1,089 billones en 2018, una disminución de 1,49%. La calidad aparente de la cartera se deterioró en comparación con la situación que prevalecía a fines de diciembre de 2017.

Esta coyuntura desfavorable no ha sacudido los cimientos del CCEI BANK GE, que continúa manteniendo su posición de liderazgo en el mercado bancario de Guinea Ecuatorial. Si bien esta capacidad de resistir los choques exógenos es bienvenida, no puedo dejar de señalar que han afectado de alguna manera dos pilares de nuestro crecimiento, a saber, los depósitos y resultado neto.

- Los depósitos disminuyeron un 13,5%, de 428.5 mil millones de CFA en 2017 a 403.4 mil millones de CFA en 2018;
- Los créditos en curso a la economía totalizaron CFAF 722,2 mil millones en 2018 en comparación con CFAF 706,2 mil millones en 2017;
- El resultado neto en 2018 es de 1,450 millones de francos CFA contra los 2,74 mil millones de francos CFA del año pasado;
- El balance total muestra una mejora del 9,17% a lo largo del año, pasando de CFA 724, 4 mil millones de CFA en 2017 a 790,8 millares en 2017.

Estas actuaciones reflejan los incansables esfuerzos realizados por la Dirección General y todo el personal para mantener el impulso de crecimiento a pesar de la dura competencia en el mercado bancario de Guinea Ecuatorial.

Me gustaría expresar mi más profunda gratitud al Gobierno, a las empresas, a los particulares y a los socios externos, que han reafirmado su confianza en el CCEI BANK GE.

Dado el clima económico que permanece, es el momento de optimizar la consolidación de la cartera y la política de desarrollo de la oferta comercial para que CCEI BANK GE mejore en 2019 su desempeño al tiempo que brinda a sus clientes soluciones apropiadas en el contexto de recesión.

El presidente del Consejo de Administración

Baltasar ENGONGA EDJO'O

ENTIDAD BANCARIA
NÚMERO 1
EN FONDOS PROPIOS
CONCESION DE CRÉDITOS
DEPOSITO Y TOTAL BALANCE



DEPOSITOS



FONDOS PROPIOS



CONCESION DE CRÉDITOS



TOTAL BALANCE

Gracias!

Construyamos el futuro juntos.





COMITE DE DIRECCIÓN



Sr. Joseph Célestin TINDJOU DJAMENI, Administrator Director General



Sr. Leoncio Feliciano ESONO NZE OYANA,
Director General Adjunto



Sra Maripaz AYABA ONA,
Directora de Monitores de Desempeño Comercial y Operacional



Sr. Alexis MINTANGUELE
Director de Auditoría Interna



Sr. Sami BELABED,
Director de Crédito



Sr. Nazaire CAMDEM,
Director Contabilidad y Control Presupuestario



Sr. Hervé NOKAM,
Director de Systemo Informatico



Las tensiones comerciales entre Estados Unidos y China tienen un impacto negativo, aunque sea pequeño, en el crecimiento global.

I – COYUNTURA MUNDIAL Y EN AFRICA

A – COYUNTURA MUNDIAL

El crecimiento global se desaceleró en 2018 debido a una actividad económica más débil en algunas economías avanzadas, así como en países emergentes y en desarrollo. Según las previsiones del Fondo Monetario Internacional (FMI), la economía mundial ha pasado de un crecimiento promedio de 4% en 2017 a 3.9% en 2018.

De hecho, la desaceleración de la actividad económica mundial se debe a un crecimiento más débil en Europa y Asia, mientras que la economía de los Estados Unidos se ha expandido rápidamente como resultado del estímulo fiscal derivado de la desaceleración económica, impuestos y aumentos

en el gasto federal. Para todas las economías avanzadas, la tasa de crecimiento del PIB real se ubicó en 2.3% en 2018, en comparación con 2.4% en 2017.

En los países emergentes y en desarrollo, el crecimiento se mantuvo fuerte, pero ligeramente por debajo, principalmente debido a la desaceleración en China, como resultado de una regulación financiera más estricta y las tensiones comerciales con los Estados Unidos. La tasa de crecimiento de estos países pasó de 4.7% en 2017 a 4.6% en 2018.

El crecimiento en la Zona Euro se desaceleró a 1.8% en 2018, comparado con 2.4% en 2017, debido a la disminución de la actividad en varios países, particularmente en Alemania, Italia y Francia. La tasa de desempleo se situó en el 8,3% en 2018, en comparación con el 9,1% en 2017. La tasa de inflación se situó en el 1,7% en 2018, en comparación con el 1,5% en 2017.



NOTA DE COYUNTURA

En los países emergentes de Asia, la actividad económica se mantuvo estable en un 6,5% en 2018 y en 2017, favorecida por el aumento de las exportaciones. La tasa de crecimiento de estos países se mantuvo estable en 5.3% en 2018 y en 2017. En cuanto a la inflación, pasó de 2.4% en 2017 a 3.0% en 2018.

En el mercado de divisas, el euro y el dólar estadounidense cotizaban a 1.1362 dólares por un euro a finales de diciembre de 2018, frente 1.11837 dólares por un euro en el mismo período del año anterior.

B – COYUNTURA AFRICANA

En el África subsahariana, el crecimiento se mantuvo estable a pesar de los precios más bajos del petróleo, lo que llevó a una menor actividad, principalmente en Sudáfrica y Angola. Según el FMI, la tasa de crecimiento del PIB de la región se mantuvo estable en 2.9% en 2017 y 2018. La inflación se situó en 8.6% en 2018, en comparación con 11.0% en 2017.



La recuperación de la producción de petróleo ha mejorado el crecimiento nigeriano.

Para Nigeria, el crecimiento fue de 1.9% en 2018, después de 0.8% en 2017, debido a la recuperación en la producción de petróleo y la fortaleza actual del

sector agrícola. Las presiones inflacionarias se mantuvieron, con una tasa de inflación anual promedio de 12.4% en 2018, en comparación con 16.5% en 2017.

El crecimiento económico de la zona CEMAC fue de 1.5% en 2018, comparado con 0.2% en 2017, como resultado de un aumento significativo en las actividades en el sector petrolero, combinado con un continuo ritmo de actividad en el Sector no petrolero. En consecuencia, el crecimiento en el sector petrolero registró valores positivos hasta situarse en 2.0% en 2018, comparado con -3.7% en 2017, y el sector no petrolero fue de 1.4%, comparado con 1, 3% en 2017.

C – EVOLUCION DE LA COYUNTURA EN GUINEA ECUATORIAL

La situación económica de Guinea Ecuatorial, desglosándola año por año, se caracterizó por:

- A nivel externo por el aumento de los precios promedios del crudo y el gas de Guinea Ecuatorial en un 25,8%, la depreciación del euro frente al dólar;
- A nivel nacional, por una caída de 9.6% en la producción y exportaciones anuales de petróleo y gas, una disminución en el gasto de capital, el dinamismo del sector de servicios, así como la introducción de reformas por parte del gobierno como parte de su paquete de estímulo económico y el programa de referencia del FMI.

La evolución de los agregados macroeconómicos del sector real en 2018: se caracterizó por la disminución de la actividad, debido a la disminución de la producción del crudo y del gas, a pesar de la evolución favorable de los precios de los hidrocarburos y la del sector no petrolero.

La evolución de la demanda global: en cuanto a la demanda global, la recesión económica en 2018 se explica por el deterioro de la demanda interna (caída



El entorno desfavorable del sector petrolero desaceleró el crecimiento en Guinea Ecuatorial

de -0.9 puntos) y externa (caída de -3, 3 puntos), como consecuencia de la caída del consumo privado y la situación desfavorable en el sector petrolero (una caída de -6,1 puntos).

La tasa de crecimiento económico: de acuerdo con las estimaciones de fin de año de BEAC, la tasa de crecimiento económico se mantuvo negativa en 4.1% en 2018, luego de una tasa negativa de 2.1% en 2017. Las presiones inflacionarias se mantuvieron en el 0,6% en 2018, ligeramente por debajo del nivel del 0,8% observado en 2017.

Situación de la inflación: según los datos estadísticos publicados por el Instituto Nacional de Estadística de Guinea Ecuatorial (INEGE) en 2018, la tasa de inflación anual promedio fue de 0.6%, en comparación con 0, 8% en 2017.

C.1 - PRINCIPALES EVENTOS QUE HAN MARCADO EL ENTORNO ECONÓMICO, POLÍTICO, SOCIAL Y MONETARIO DE LA GUINEA ECUATORIAL DURANTE EL AÑO 2018

C-1-1 En el Plano Económico:

Para comprender mejor la evolución económica de Guinea Ecuatorial durante el año 2018, hemos elegido el siguiente enfoque: la evolución de la demanda global y el análisis sectorial de la oferta.

1. EVOLUCIÓN DE LA DEMANDA GLOBAL.

1.1. Demanda interna

La demanda interna contribuyó negativamente al crecimiento en 2018 de 0.9 puntos, en comparación con 17.5 puntos en 2017, debido a la disminución del consumo privado. La evolución de los diferentes componentes de la demanda interna es la siguiente:

El consumo general contribuyó negativamente a un crecimiento de 2,8 puntos en 2018, en comparación con una contribución positiva de 5,0 puntos en 2017, principalmente debido a la caída en la contribución del consumo privado de -6,5 puntos en 2018, a pesar de un aumento del consumo público del 3,5%, en particular en relación con el aumento de los gastos relacionados con las festividades del cincuenta aniversario de la Independencia de Guinea Ecuatorial.

Las inversiones brutas contribuyeron con un crecimiento de 1.9 puntos en 2018, en comparación con





NOTA DE COYUNTURA



La inversión privada se orienta cada vez más hacia la construcción de viviendas sociales.

12.6 puntos en 2017. Esta mejora se vio facilitada por un aumento en la inversión del sector privado no petrolero.

Las inversiones públicas, su contribución al crecimiento habrían sido negativas en 0,5 puntos en 2018, frente a -2,5 puntos registrados en 2017, en relación con el ajuste presupuestario realizado por el Gobierno en el contexto de la crisis económica y las reformas estructurales comprometidas por el Estado en el marco del programa de referencia firmado con el FMI. De acuerdo con las estimaciones de ejecución presupuestaria para el año 2018, el gasto en capital del Estado sería de 502 mil millones de francos CFA, en comparación con una implementación presupuestaria de 655,5 mil millones de francos CFA en 2017, una reducción del 13,9%.

La inversión privada contribuiría con 2.5 puntos al crecimiento, en comparación con 15.1 puntos en 2017, en línea con la mejora en la inversión en el sector no petrolero.

1.2. La demanda externa neta

La contribución de la demanda externa neta al crecimiento en 2018 fue de -3.3 puntos, en comparación con una contribución negativa de 19.6 puntos en

2017, principalmente debido a la disminución en la producción y las exportaciones de hidrocarburos. Así, las exportaciones contribuyeron negativamente a un crecimiento en 4.8 puntos, frente a una contribución negativa de 7.6 puntos en 2017. En contraste, las importaciones de bienes y servicios contribuyeron positivamente en 1.6 puntos en 2018, en comparación con -12.1 puntos en 2017.

2-ANÁLISIS SECTORIAL DE LA OFERTA

Respecto a la oferta, las reformas económicas contrastadas a lo largo del año 2018 han sido observadas en los sectores primario y secundario, debido a la disminución anual en la producción de crudo de 9.6%, de las exportaciones de gas de 11.9%, la caída de 36.1% en la producción de madera, así como la coyuntura desfavorable en el sector de la construcción. Sin embargo, el sector terciario ha experimentado una evolución positiva, en relación con el dinamismo de todas sus ramas de actividad.

2.1- Sector primario

Las estimaciones de BEAC para 2018 reflejan una contribución negativa del sector primario al crecimiento real de 3.0 puntos, frente a una contribución aún negativa de 4.8 puntos en 2017. Este sector representa el 29.9% del Producto Interior Bruto a precios constantes en 2018, en comparación con 31.7% en 2017. La razón principal de este desarrollo es la disminución anual en la producción de petróleo crudo.

2.1.1- Cultivos alimentarios

La contribución de la producción nacional en productos alimenticios se mantuvo igual en 2018 que en 2017. Para impulsar el sector a corto plazo, el departamento ministerial de agricultura planea implementar un plan de acción teniendo en cuenta los resultados obtenidos del primer censo agrario en Guinea Ecuatorial. Por lo tanto, está previsto desarrollarse en los



La producción de cultivos alimentarios está mejorando con los años.

distritos y en un área de 20,000 hectáreas, la agricultura siguiendo esas cuatro generaciones:

- (i) Agricultura de élite: orientada a individuos que disponen de fondos propios y con un alto interés en las actividades agrícolas;
- (ii) Agricultura urbana: orientada a impulsar la revolución verde alrededor de distritos y áreas urbanas. La dirección de este proyecto seguirá siendo responsabilidad de los ayuntamientos;
- (iii) Agricultura para jóvenes: orientada a capacitar a jóvenes en cooperativas y capacitarlos en agricultura.
- (iv) Agricultura familiar: dirigida a regular la agricultura de subsistencia desarrollada por las familias.

En cuanto a las iniciativas privadas, vale la pena señalar la existencia de varios actores privados tanto en la isla como en las regiones continentales, aunque este es un sector caracterizado por datos estadísticos insuficientes. Entre los grupos notables identificados durante el año 2018, los cultivos del grupo de agricultores Tierra Madré en Nsok-Nsomo fueron los más significativos, alcanzando una producción de 70 toneladas de diversos productos como tomates, berenjenas, pimientos, repollo y otros productos en un área de 4 hectáreas.



La estructuración del sector no petrolero permite el crecimiento de los cultivos comerciales.

2.1.2- Cultivos comerciales

a) - cacao

En 2018, luego de varios años de inactividad en la Región Continental, el Instituto Nacional para la Promoción Agrícola de Guinea Ecuatorial (INPAGE) reanudó la compra de cacao en el continente. Esta medida tiene como objetivo, en particular, fomentar la producción local y también frenar la venta informal de la producción al país vecino. Por lo tanto, se compraron 8,8 toneladas de cacao durante la última campaña, y los gerentes de INPAGE estiman que esta cantidad se incrementaría a medida que el gobierno proponga más medios financieros para la efectividad de esta actividad. Los datos informados por el Instituto a finales de diciembre de 2018 muestran un aumento en la producción de cacao del 96%, de 282 toneladas al 31 de diciembre de 2017 a 554 toneladas al 31 de diciembre de 2018.

b) - el café

La contribución al crecimiento del cultivo del café se mantuvo en cero en 2018, por el abandono de los campos por parte de los agricultores.



NOTA DE COYUNTURA

c) - El coco

La producción y comercialización de cocos continúa en la parte costera de la Región Continental. La exportación de coco aumentó en 2018, y este producto es una de las principales exportaciones nacionales del país. Por lo tanto, en 2018 se exportaron un total de 143 toneladas de coco a través de las fronteras de Ebibeyin, Mongomo y Río Campo. Los productores lamentan la falta de medios para aumentar la producción para contribuir aún más al aumento de la demanda de coco en las fábricas de jabón y cremas corporales en Camerún y Gabón.

d) - Desarrollo del sector arrocero.

El gobierno, con la asociación externa comenzó a producir arroz en la región de Dumasi en Niefang. Todavía es una producción en fase experimental, y los objetivos de producción cuantificados aún no se han anunciado. Sin embargo, el Gobierno planea desarrollar el sector del arroz en todas las áreas del país adecuadas para dicho cultivo.

2.1.3- Ganadería

La contribución al crecimiento real de la producción ganadera volvería a ser insignificante en 2018. A pesar de la buena voluntad de los grupos de agricultores, la evolución de este sector sigue siendo altamente dependiente de los servicios veterinarios y de los alimentos externos. A pesar de varias iniciativas privadas, la reproducción es más notable en la granja Asok, con una producción diaria de 235 células de huevo a finales de 2018.

2.1.4 Forestal

La contribución de la industria al crecimiento en 2018 se mantuvo negativa en 0,2 puntos, en comparación con una contribución negativa de 0,1 puntos en 2017. De hecho, la política del gobierno con respecto a la explotación de los recursos forestales promueve esta tendencia a la bajada de la actividad. Por lo tanto, el Estado no solo ha prohibido la tala de madera con

finés comerciales en todo el territorio nacional, sino que también ordenó mediante el Decreto número 182/2018 del 27 de noviembre de 2018, la prohibición de la exportación de trozas al 31 de marzo de 2019. Estas medidas, dirigidas a hacer cumplir las Leyes sobre Explotación de Bosques existentes, así como a aumentar la participación local de la madera procesada, enfrentan a un grupo de empresas forestales donde las capacidades técnicas y humanas no cumplen con los estándares del gobierno. Como resultado, varias compañías estiman que la actividad forestal se reducirá en más del 60% en 2019 si la situación persiste. Por otro lado, algunas compañías establecen planes de acción para crear o expandir plantas de procesamiento.

Los datos a 31 de diciembre de 2018 de la Delegación Forestal Regional en Bata indican que el volumen de producción de troncos ha disminuido en un 36,1% a 336.7 mil m³ en 2018, en comparación con 527, 1 mil metros cúbicos en 2017.

2.1.5- Pesca

Las actividades pesqueras en Guinea Ecuatorial siguieron siendo marginales en 2018. Se planea una mejora del sector, con la asignación de inversiones y equipos adecuados para el sector pesquero.

2.1.6 -Las minas

La actividad minera sigue siendo poco explotada, pero muchas acciones se han llevado a cabo en este sector. Tras el desarrollo de los mapas mineralógicos, geológicos y topográficos por parte de las empresas especializadas en el continente, se estableció el marco legal y se modificó la ley de minería. En términos de exploración, el territorio se ha subdividido en varios bloques de 16 km² cada uno, y numerosos contratos para la exploración industrial de bauxita, oro y otros minerales están en curso. El Gobierno acaba de aprobar un plan de acción para iniciar actividades en este sector.



2.1.7- Aceite

A pesar de la mejora de los precios del petróleo crudo de Guinea Ecuatorial en un promedio del 25,8% en comparación con 2017, esta rama ha reducido el crecimiento en 2,78 puntos en 2018, en comparación con una contribución negativa del 4,9% puntos en 2017, en relación con la reducción anual en la producción de crudo del 9,6%.

Varios eventos continúan marcando este sector durante el año 2018: (i) la adhesión de Guinea Ecuatorial a la Organización de Países Exportadores de Petróleo (OPEP); (ii) y la compra de los activos y las fusiones en otros.

Así, la producción de petróleo por empresa en 2018 se presenta como sigue:

En resumen, la producción promedio diaria de crudo de Guinea Ecuatorial en 2018 cayó a 159,353.47 barriles / día, en comparación con 176,400.78 barriles / día en 2017, una disminución de 9.6%.

2.2- Sector secundario.

El sector secundario es el segundo sector más grande en términos de importancia en la economía ecuatoguineana. Representa el 25,4% del Producto Interior Bruto a precios constantes en 2018, en comparación con el 27,4% en 2017. La contribución de este sector se mantuvo negativa en 3,1 puntos, impulsada por la reducción en la producción de gas y la disminución en el sector de construcción y obras públicas, que afectó el crecimiento de 2.4 y 0.8 puntos respectivamente.

2.2.1- GNL, metanol y otros gases

La división de "metanol y otros gases" contribuyó negativamente al crecimiento por 2.4% en 2018, en comparación con un aumento de 1.4% en 2017, debido a la reducción en las exportaciones de gas, a pesar de la mejora en los precios de exportación.

Por ejemplo, según los datos proporcionados por el Mi-

nisterio de Minas e Hidrocarburos en 2018, la producción de la división Metanol y Otros Gases fue de 128.5 mil barriles por día, en comparación con 142.9 mil barriles / día hace un año, una disminución del 11,9%.

2.2.2- Industrias

La contribución al crecimiento de las industrias manufactureras se mantuvo en 0.1 puntos en 2017, en comparación con 0.2 puntos en 2016. Este deterioro está relacionado con las perturbaciones registradas en las industrias forestales en la segunda mitad de 2017.

a) - Industrias forestales

En 2018, según los datos proporcionados por la Delegación del Ministerio de Bosques en Bata, el volumen de madera procesada aumentó de 10 248 m3 (1.94% de la producción total) en 2017 a 64 546 m3



La voluntad del gobierno de alentar el procesamiento local de madera ha tenido un impacto negativo en la producción anual.

en 2018 (19,16% de la producción total), un incremento del 529,8%. Este aumento en la madera procesada se vio favorecido por el Decreto No. 182/2018, de 27 de noviembre de 2018, que prohibió la exportación de trozas en Guinea Ecuatorial. De acuerdo con este decreto, toda la madera cortada debe procesarse en el país. Esta medida tiene como objetivo aumentar el valor añadido del sector, reducir la explotación de la madera a gran escala, frenar la



NOTA DE COYUNTURA

deforestación y crear reforestación.

b) - Industrias manufactureras

b-1.- Las actividades de la cervecería.

La producción local de cerveza producida disminuyó en 7.0% a 156.2 mil hectolitros en 2018, en comparación con 168.1 mil hectolitros de cerveza del año anterior. Del mismo modo, las ventas de bebidas endulzadas producidas en Guinea Ecuatorial también



La industria cervecera está bajo una fuerte presión competitiva por las bebidas importadas.

disminuyeron un 12,4%, a 53,6 mil hectolitros en 2018, en comparación con 61,2 mil hectolitros en 2017. Esta disminución se atribuye a la competencia con las bebidas importadas.

b-2.- La Fábrica de Cemento.

A pesar de las condiciones prevalecientes en el sector de la construcción, el volumen de pedidos para la única planta de cemento en el país ha variado de 2017 a 2018. El precio del saco de Cemento de 50 kg en el año 2018 osciló alrededor de 5,500 FCFA.

2.2.3- Electricidad, gas doméstico y agua.

La energía, el gas y el agua contribuyeron positivamente al crecimiento, aunque su peso en el sector

sigue siendo insignificante. Los datos de la Dirección General de Energía indican que la producción de electricidad se mantuvo en 345.9 millones de kw / h el 30 en septiembre de 2018, en comparación con los 341.0 millones de kw / h para el mismo período del año anterior, un aumento del 1,4%. El dinamismo de esta rama fue impulsado por la mejora de las condiciones de suministro en todo el territorio, particularmente en la Región Continental después de la inauguración de la presa de retención de agua en la Central Hidroeléctrica DJIBLOHO. Lo que ha garantizado el flujo de electricidad incluso en la época seca.

En cuanto al gas doméstico, los datos proporcionados por las empresas a cargo de la comercialización indican que el volumen de ventas aumentó un 1,5%, luego del aumento de los puntos de venta en la parte continental del país que pasaron de 4 939.8 mil en 2017 de kg a 5,017.2, miles de kg en 2018.

2.2.4- Construcción y obras públicas (BTP)

Esta rama ha retrasado el crecimiento en 0,8 puntos en 2018, después de haber contribuido positivamente a 0,8 puntos en 2017. Esta contribución negativa se debe al ajuste presupuestario realizado por el Estado en un contexto de reformas estructurales iniciadas desde 2017. De acuerdo con el presupuesto estatal para 2018, el gasto de inversión es de 502 mil millones de FCFA, frente a una ejecución presupuestaria de 655,5 mil millones de FCFA en 2017. Por lo tanto, el volumen de facturación reportada por las empresas constructoras cayó un 56% en intervalos de un año.

2.3- Sector terciario.

El sector de servicios contribuyó positivamente a un crecimiento de 1.9 puntos en 2018, comparado con un aumento de 0.3 puntos en 2017, en relación con la mejora de todos los apartados. Este sector representa el 44.7% del Producto Interno Bruto a precios constantes en 2018, comparado con el 40.9% en 2017.



2.3.1- Comercio, restauración y hostelería.

La contribución de las actividades de comercio, restauración y hostelería al crecimiento general fue positiva en un 0,1%, en relación con las celebraciones del quincuagésimo aniversario de la independencia y otros eventos nacionales e internacionales realizados durante el año 2018.

Así, los datos de las principales empresas comerciales en generales muestran un incremento en la facturación del 19,1%, relacionado con los preparativos del quincuagésimo aniversario de la independencia de Guinea Ecuatorial. Por otro lado, para las compañías de venta de maquinaria pesada, su facturación disminuyó en un 56,3%, debido a su fuerte dependencia del sector de la construcción.

Para las ventas de vehículos nuevos, el volumen aumentó en un 96,6% en 2018, junto con los pedidos de vehículos gubernamentales como parte de los preparativos para el quincuagésimo aniversario de la independencia. Así, la facturación de las empresas del sector aumentó en un 57,5% en el intervalo de un deslizamiento anual.

En cuanto a la venta de productos refinados del petróleo, los últimos datos indican una disminución en la comercialización de estos productos (gasolina, diesel, queroseno y jet A1) en Guinea Ecuatorial 8,4%, cayendo a 216.200.000 Los litros vendidos en el tercer trimestre de 2018, en comparación con los 236.2 millones de litros del año anterior. Asimismo, los ingresos disminuyeron un 11,0%, situándose en 77,5 mil millones de FCFA en el tercer trimestre de 2018, en comparación con los 87,1 mil millones de FCFA en el tercer trimestre de 2017.

En cuanto al sector de la hostelería, los datos recogidos de los principales hoteles del país muestran que el número de camas ocupadas fue de 71,484 camas en 2018, frente a 94,335 camas en 2017, una reducción del 24,2%. Las ventas del sector se deterioraron un 46,0%, pasando a situarse en 9,842 millones de francos CFA en 2018 frente a 18 231 millones de francos CFA al año anterior, en relación con la reducción de los precios de varios hoteles en 2018. En cuanto a la tasa de ocupación, se situó en el 16,1% en 2018, en comparación con la tasa del 21,0% en 2017.

2.3.2- Transportes y telecomunicaciones.

La contribución de esta rama al crecimiento se mantuvo en 0,1 puntos en 2018 y 2017.

2.3.2.1 Tráfico Aéreo

Los datos de la Agencia de Navegación Aérea en África y Madagascar (ASECNA), muestran que el número de vuelos registró una disminución del 10,6%, pasando a 20 588 vuelos en 2018, frente a 23 052 vuelos en 2017, luego de la reestructuración de CEIBA en 2018. De manera similar, el número de pasajeros se redujo en un 7,2% a 911,1 mil pasajeros en 2018, en comparación con 982,7 mil pasajeros doce meses antes. El volumen de carga disminuyó un 27,7% a 1.161 toneladas en 2018 de las 1.606 toneladas del año anterior.



La actividad comercial se benefició de las celebraciones del cincuentenario de la independencia y los eventos nacionales e internacionales.



NOTA DE COYUNTURA

2.3.2.2 Tráfico portuario

El tráfico portuario aumentó en 2018 debido al aumento de las exportaciones de madera, luego del mandato del Primer Ministro de vaciar grandes cantidades de madera del Puerto de Bata y la implementación del Decreto 182/2018 que prohíbe la venta de madera y las exportaciones de troncos a partir del 1 de abril de 2019. Por lo tanto, los datos recibidos de las Administraciones de Puertos de Malabo y Bata muestran que el tráfico portuario nacional ha aumentado en un 30,8%, a 11 597 mil toneladas registradas en 2018, frente a las 8,865 mil toneladas registradas un año antes.

2.3.2.3 Tráfico de pasajeros por carretera

Los líderes de la industria (Kassav Express, SIN SIN y otros) estiman que la disminución interanual en la actividad de pasajeros año tras año ha sido superior al 10% desde 2014 debido a la recesión económica y Cierres constantes de las fronteras terrestres. Por ejemplo, una de las empresas del sector ha anunciado atrasos salariales desde el cierre oficial de la frontera el 5 de octubre de 2018, y aún espera una reducción de la actividad si la situación no mejora.

2.3.2.4 Telecomunicaciones

Los últimos datos disponibles proporcionados por las compañías en el sector muestran un aumento en el número de suscriptores de teléfonos móviles a 2.5%. Según la Unión Internacional de Telecomunicaciones (UIT), la población de Guinea Ecuatorial experimenta un notable retraso en cuanto al acceso y uso de las Tecnologías de la Información y la Comunicación (TIC) y su índice de desarrollo promedio sigue siendo bajo a 1.86 puntos / 10.

C-1-2 En el nivel sociopolítico:

➤ El 11 de marzo de 2018, se celebró en Nueva Delhi la primera cumbre de la International Solar Alliance. India y Francia son los creadores de este proyecto que tiene objetivos ambientales y energéti-



Guinea Ecuatorial no aprovecha suficientemente las oportunidades que ofrecen las TIC.

cos globales. El Presidente de la República, SE Obiang Nguema Mbasogo, habló en la ceremonia de inauguración de la cumbre, describiendo esta iniciativa como relevante dado el peligro del posible agotamiento gradual de los recursos energéticos debido a los fenómenos causados por el hombre.

➤ El 13 de abril de 2018, S. Obiang Nguema Mbasogo firmó el decreto que establece el Comité Nacional de Coordinación para la lucha contra el Blanqueo de Capitales, la financiación del terrorismo. El Comité Nacional de Coordinación (CNBC), presido y dependiente del Ministro de Finanzas, Economía y Planificación, tiene como objetivo organizar, coordinar y supervisar, en todo el país, las actividades de ANIF para la efectiva implementación de las Recomendaciones del GAFI en Guinea Ecuatorial.

➤ El 29 de mayo de 2018, la decisión de involucrar a Guinea Ecuatorial en la cooperación Sur-Sur y triangular fue definitivamente ratificada por el Consejo de Ministros del Grupo de África, Caribe y el Pacífico (ACP). Esto convierte a nuestro país en el centro neurálgico para el intercambio de información y soluciones clave para el desarrollo de los países de tres continentes diferentes que forman parte del Grupo ACP.



➤ El 4 de junio de 2018, S. Obiang Nguema Mbasogo y Constanza Mangue de Obiang presidieron la ceremonia de colocación de la primera piedra del proyecto de gas natural en la Sede industrial de Punta Europa. Este proyecto tiene como objetivo desarrollar la capacidad de exportación de gas de Guinea Ecuatorial.

➤ Del 2 al 4 de junio se celebró en la sala de conferencias de Sipopo la X Reunión de Ministros de Comunicación y TIC de la CPLP. Esta reunión se lleva a cabo cada dos años para que los ministros discutan temas relacionados con las telecomunicaciones y las tecnologías de la información y la comunicación para los Estados miembros.

➤ El 12 de julio de 2018, en su segunda sesión ordinaria de la Junta Directiva, el Banco de Desarrollo de los Estados de África Central (BDEAC) invertirá más de 60 mil millones de francos CFA en el año fiscal 2018 para financiar proyectos en los sectores agropastorales, agroindustrial e infraestructura para Guinea Ecuatorial, Camerún, Gabón, Congo, Chad y la República Centroafricana bajo la presidencia de Fortunato Ofa Mbo como presidente de BDEAC.

➤ El 14 de agosto de 2018, la Comunidad Económica y Monetaria de África. (CEMAC) y los Estados miembros han decidido aplicar un índice de precios al consumidor armonizado (IPCA), que será uno de los indicadores de vigilancia multilateral. El año 2018 será la base para este índice.

➤ El 22 de septiembre de 2018, Guinea Ecuatorial firmó un acuerdo para la

publicación de su pasaporte biométrico de la CEMAC. Al firmar este acuerdo, el país logra uno de los objetivos esenciales para la libre circulación de personas y sus bienes en el espacio de la CEMAC.

➤ En la mañana lunes, 1 de octubre de 2018, el Jefe de Estado, SE Obiang Nguema Mbasogo, inauguró la Séptima Conferencia Diplomática en la sede del Ministerio de Asuntos Exteriores y de Cooperación, bajo el lema "50 años de diplomacia colocando a Guinea Ecuatorial en el polo internacional de atracción".

➤ A partir del 11/10/2018 en la ciudad de Sipopo, el Royal Forum of Senior Management, creado en 1982 bajo la presidencia honorífica del Rey Emérito Juan Carlos I, acordó a SE Obiang Nguema Mbasogo el premio Máster de oro por su trayectoria política, profesional y personal. Este es un reconocimiento a su prestigio internacional y su trabajo y sus esfuerzos diarios en favor de Guinea Ecuatorial.

➤ El 12 de octubre de 2018 se celebró el 50 aniversario de la independencia nacional con múltiples actividades deportivas, culturales y religiosas, así como



La prolongación de seis años del Premio UNESCO-Guinea Ecuatorial para la Investigación en Ciencias de la Vida contribuirá aún más a la erradicación de la pobreza, la mejora de la salud y la mejora de la seguridad alimentaria y del agua.



NOTA DE COYUNTURA

el desfile popular y militar llevado a cabo con gran pompa en el Paseo Marítimo de Malabo.

➤ El 17 de octubre, el Comité Ejecutivo de la UNESCO decidió extender por seis años el Premio UNESCO-Guinea Ecuatorial para la Promoción de la Investigación en Ciencias de la Vida.

C.2 - EL SISTEMA BANCARIO DE GUINEA ECUATORIAL A 31 DE DICIEMBRE DE 2018

El sistema bancario de Guinea Ecuatorial tiene cinco (5) bancos que operan al 31 de Diciembre de 2018. Estos son: CCEI BANK GE, Banco Nacional de Guinea Ecuatorial (BANGE), Societe Generale de Banques en Guinea Ecuatorial (SGBGE), BGFIBANK Guinea Ecuatorial (BGFI BANK GE), y Ecobank Guinea Ecuatorial (Ecobank-GE).

Según la COBAC, CCEI BANK GE mantiene la posición de liderazgo del sistema bancario nacional en 2017.

El total acumulado del balance se sitúa en 1.822 millones de francos CFA. Mejoró 19% en diciembre de 2018 y de 3.7% en comparación con el 31 de diciembre de 2017.

Los depósitos recaudados ascendieron a 1.261 millones de francos CFA (69,2% del balance total). Cayeron un 2,7% en diciembre de 2018;

Los créditos brutos a la clientela ascendieron a 1,260 billones de francos CFA. Registraron una disminución del 1.8% en comparación con noviembre de 2018 y un aumento moderado al 31 de diciembre de 2017. Las provisiones para la depreciación de las cuentas de los clientes se mantuvieron prácticamente sin cambios a mediados de noviembre de 2018; En comparación con el nivel alcanzado el año anterior en la misma fecha, aumentaron un 18,2%. Se ubican en 167 mil millones de FCFA. Como resultado, los créditos netos ascienden a 1 090 billones de francos CFA (59.8% del balance total), una variación anual de 1.5%.

Las deudas pendientes de cobro ascienden a 474 mil millones de francos CFA. Representan el 37,6% de los préstamos brutos en comparación con el 31,5% y el 28%, respectivamente, hace uno y doce meses. Como resultado, la calidad aparente de la cartera se deterioró en comparación con la situación que prevalecía a finales de diciembre de 2017. La tasa de cobertura de préstamos pendientes por provisiones se mantuvo en 35.2% en comparación con 40.2% en diciembre de 2017. Las declaraciones de los bancos y los resultados de las últimas verificaciones revelan la necesidad de provisiones adicionales de 2 000 millones de francos CFA, en comparación con los 9 000 millones de francos CFA del año anterior.

La cobertura de crédito para los depósitos se mantuvo en 100.1% (comparado con el 106.6% del mes anterior y el 103.4% en diciembre de 2017). Como resultado, las transacciones de los clientes generaron un excedente de recursos de 1.000 millones de francos CFA en comparación con diciembre de 2018.

El superávit de efectivo asciende a 578 mil millones de FCFA (31.7% del total del balance general). Se registró un aumento del 17% en comparación con la situación que prevalecía doce meses antes.



CCEI BANK GE
Grupo Afriland First Bank

2017-2018
2019-2020
2021-2022
2023-2024

ENTIDAD BANCARIA NÚMERO 1 EN FONDOS PROPIOS

Gracias!



Construyamos el futuro juntos.

WWW.CCEI.BANK.GE



ACTIVIDAD DEL BANCO



CCEI BANK GE es una institución bancaria del Afriland First Bank Group, creada en 1994 para brindar soluciones globales, originales y adaptadas a las inquietudes de las personas, las PYME, las grandes empresas y los Estados. Ofrece todos los servicios clásicos de un banco comercial. También ha desarrollado un componente de banca empresarial y soporte para actividades de desarrollo. Esta diversidad lo convierte en el primer socio del gobierno en el marco del apoyo de su política de construcción de infraestructuras modernas en todo el territorio de Guinea Ecuatorial. El CCEI BANK GE también ha estado al lado de los principales actores en este importante proyecto nacional de construcción, al mismo tiempo que promueve la iniciativa privada, a través de la creación de una clase de empresarios capaces de estimular el desarrollo de Guinea Ecuatorial. Acompañando en el éxito de nuestro país.

Acompañar la diversificación estructural de la economía

En un contexto de desaceleración global de la actividad económica, CCEI BANK GE se mantuvo en 2018, consciente de su papel, el de ser un actor importante, junto con el Gobierno de Guinea Ecuatorial, en el esfuerzo por salir de la crisis. Por lo

tanto, la implementación de su plan de acción permitió al banco fortalecer sus fundamentos, a saber:

- La financiación de la economía;
- Mayor proximidad con los clientes;
- Compromisos afirmados a favor de la inserción de las capas sociales más desfavorecidos en el cir-



cuito económico.

Guinea Ecuatorial se embarca en la segunda fase



La construcción satisfactoria de las infraestructuras con el apoyo del CCEI BANK GE ahora permite a Guinea Ecuatorial entrar cómodamente en la segunda fase del desarrollo económico y social del país

de su plan de desarrollo económico y social, luego de la implementación de las infraestructuras básicas para un desarrollo armonioso:

- Construcción de carreteras;
- Puentes, aeropuertos;

- Puertos;
- Hospitales de referencia;
- Universidades;
- Etc.

Esta segunda fase se centra en la diversificación de la economía, con una fuerte orientación hacia:

- El sector turístico;
- La creación de un tejido agroindustrial;
- La puesta al día de la industrialización.

Estas son oportunidades y nichos en los que la experiencia de CCEI BANK GE se convierte en una ventaja. Esto se justifica no solo por su control del entorno de Guinea Ecuatorial, sino especialmente por su pertenencia a un grupo bancario africano con una reputación establecida en la financiación de grandes proyectos en aras del crecimiento.

Por el lado doméstico, 2 de cada 3 créditos están destinados a individuos para su vivienda o sus proyectos de consumo, ocio, escolar... Es en este sentido que el banco organizó durante el año exposiciones a los clientes destacando la necesidad de ahorros y un crédito meditado, dirigido a la realización de proyectos personales o familiares. Esto es perceptible por la ocupación en los medios de comunicación de Guinea Ecuatorial para la promoción de los siguientes productos:

- Remuneración de la cuenta de ahorros: con una tasa de interés atractiva para alentar al cliente a ahorrar y protegerse contra las incertidumbres del futuro. También se trata de permitir que este objetivo contribuya a la financiación de la economía. Porque se reconoce que el ahorro es la única fuente de nutrición para la inversión.
- Crédito a la educación: el regreso a la escuela es un período de gran preocupación, principalmente



ACTIVIDAD DEL BANCO

relacionado con los preparativos para la reanudación de la enseñanza en los niveles de guardería, primaria, secundaria y superior. CCEI BANK GE apoya la educación de la población a través de créditos escolares, con un periodo de reembolso de 10 meses, período que abarca el año escolar.

Es una dinámica que integra la posibilidad de una conversión de clientes de particulares a empresarios del mañana o futuros empresarios.

Actor principal en la inclusión financiera.

Las iniciativas del banco son numerosas. Su papel económico se expresa mediante acciones muy concretas: el refuerzo del sistema bancario multi-canal mediante el enriquecimiento de la oferta de banca electrónica. CCEI BANK GE es un actor importante en la inclusión financiera y el despliegue de la banca electrónica en Guinea Ecuatorial con el suministro de tarjetas internacionales Visa y Mastercard y subregionales (tarjetas GIMAC) compa-

tibles con toda la subregión. Por lo tanto, las tarjetas emitidas por el BANK GE CCEI ahora son utilizables no solo en sus cajeros, sino también en aquellos bancos certificados para la adquisición de GIMAC en la subregión.

Para hacer frente a la avalancha de tarjetas bancarias, reducir el tiempo para ponerlas a disposición de los clientes y cumplir con las regulaciones, el CCEI BANK GE ha adquirido, instalado y puesto en producción una unidad de emisión de tarjetas instantánea. Así, el tiempo de fabricación se ha reducido considerablemente, de 30 a 60 días a 48 horas.

El pago electrónico refuerza aún más la proximidad con los clientes, como la finalización de la construcción de la nueva agencia de BATA (Avenida Calle Lumumba). Iniciado en 2014, este edificio futurista que se ha recepcionado y puesto a disposición de la clientela mejorará aún más la imagen visual del banco.

Compromiso con la población financieramente vulnerable.

El rol social del banco se expresa a través de acciones concretas, entre las que se encuentran la financiación y el apoyo de asociaciones deportivas y culturales dedicadas no solo a la integración de los jóvenes, sino también a promover la integración nacional y la mejora de las condiciones de vida de las poblaciones. Citaremos sólo algunas:

- La asistencia otorgada a la asociación de niños necesitados y huérfanos de la parte continental del país: Aldeas infantiles SOS (Imágenes de la placa SOS);
- La renovación del apoyo al pabellón infeccioso de Malabo, construido en 2006 por la Primera Dama, comprometido en la lucha contra el VIH / SIDA y otras enfermedades infecciosas;



Las tarjetas GIMAC refuerzan la oferta de banca electrónica de CCEI BANK GE, junto con las tarjetas VISA y MasterCard



- La presentación de donaciones a los pabellones de discapacitados e Infantil de la parte insular y continental de Guinea Ecuatorial.



- Apoyo al desarrollo del baloncesto y el tenis para detectar talentos y crear vocaciones;
- El patrocinio del equipo de fútbol Leones Vegetarianos, involucrado en competiciones africanas. Su desempeño, más allá de lo esperado, augura un futuro prometedor;



Al margen de los sectores de salud e infancia, el alcance social de CCEI BANK GE también se centró en el deporte, la cultura y la educación.



ACTIVIDAD DEL BANCO



Intercambios permanentes para establecer una cohesión esencial para la cultura del resultado.

- La promoción de la riqueza del arte africano a través de la organización de un festival de música y danza Beninés en Malabo, capital de Guinea Ecuatorial.



La mejor empleada, aquí felicitada por el Director General, Joseph Célestin TINDJOU DJAMENI

Personal más experimentado y mejor equipado para enfrentar incertidumbres.

Mientras mejora su imagen externamente, el CCEI BANK GE reconoce el papel vital de su capital humano para mantener y mejorar la trayectoria del banco en un contexto de recesión económica y ardua competencia. Porque un personal motivado es una garantía de rendimiento para la empresa. Por este motivo, durante el período analizado, el banco ha:

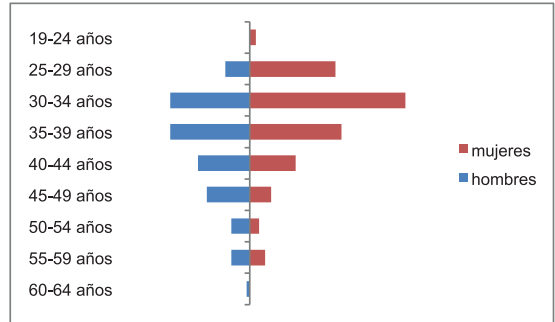
- mantenido su política de alentar y motivar al personal para que coincida con los resultados producidos, a través de bonificaciones de rendimiento;
- Múltiples Seminarios de capacitación internamente y en el extranjero sobre temas relacionados con las diversas líneas de negocios del banco;
- Desarrollo de actividades dirigidas a la socialización y, sobre todo, el refuerzo de la cohesión, activos que son esenciales para mantener el espíritu empresarial dentro del banco.

La evolución de la fuerza laboral de CCEI BANK GE durante los ejercicios 2017 y 2018 es la siguiente con respecto a los siguientes gráficos:

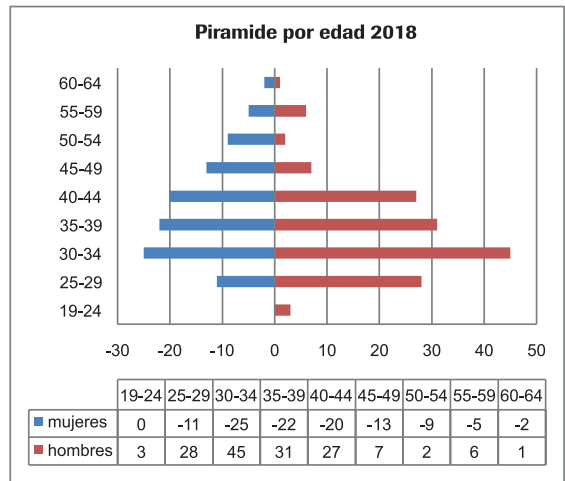
1 / Empleados por sexo:

| | HOMBRES | MUJERES | TOTAL |
|-----------------|---------|---------|-------|
| AÑO 2017 | 104 | 141 | 245 |
| AÑO 2018 | 107 | 150 | 257 |

2/ La pirámide por edad y sexo a 31/12/2017



3/ La piramide por edad y sexo a 31/12/2018

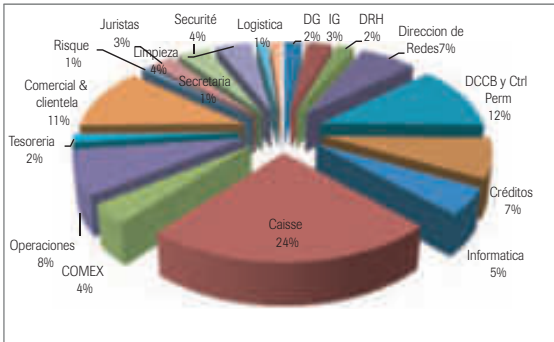


El despliegue comercial de CCEI BANK GE tiene como objetivo ocupar el espacio público y mejorar su cuota de mercado.

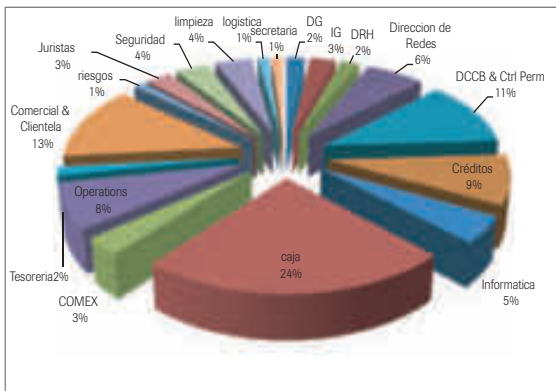


ACTIVIDAD DEL BANCO

4/ distribución de empleados por servicios/direcciones ejercicio 2017



5/ Distribución de empleados por servicios/direcciones ejercicio 2018



Reconocimiento tras el esfuerzo.

El año 2018 ha sido un año intenso y completo, a pesar de una situación desfavorable e incierta, es lógico que la Organización Internacional del Trabajo haya reconocido al CCEI BANK GE como la mejor empresa en cuanto a respeto y cumplimiento de las disposiciones legales en materia laboral en Guinea Ecuatorial. Este premio fue entregado en toda



El Administrador Director General del CCEI BANK GE, Joseph Célestin TINDJOU DJAMENI, recibe de manos del Presidente de la República de Guinea Ecuatorial, S.E. OBIANG NGUEMA MBOSOGO, el premio de la OIT en reconocimiento al respeto de las normas internacionales.

su solemnidad al Administrador Director General, Joseph Célestin TINDJOU, por el Presidente de la República, Su Excelencia Obiang Nguema Mbasogo, ante una audiencia de miembros del Gobierno, jefes de misiones diplomáticas, actores económicos y representantes de la OIT.

Ese galardón hace que el CCEI BANK GE proyecte un año 2019 de desafíos, que siguen siendo numerosos para el banco. Se discutirá la introducción de nuevas disposiciones reglamentarias. Además, el banco todavía tendrá que lidiar con las consecuencias aún inciertas de la recesión económica, las tensiones internacionales y la dura competencia del mercado. Sin embargo, el CCEI BANK GE tiene la intención de continuar su misión principal de financiar la economía e iniciar el proceso de digitalización al tiempo que preserva el contacto humano, que sigue siendo la palanca principal de su particularidad. Aunque los desafíos son muchos, el banco está listo para enfrentarlos, mejor que en el pasado.



CCEI BANK GE
Grupo Afrilane First Bank

YERREBAK, KALABATI & KAWALACE BUKARA
NO. 1 (KAWALACE BUKARA) TANJUNGPURA
30131
TANJUNGPURA

ENTIDAD BANCARIA NÚMERO 1 EN DEPOSITOS

Gracias!



Construyamos el futuro juntos.

WWW.CCEIBANKGE.COM



INFORME FINANCIERO

I – PRINCIPIOS CONTABLES

Los estados financieros se presentan de acuerdo con los principios establecidos por COBAC (Comisión Bancaria de África Central) y cumplen con el Plan de Cuentas para Instituciones de Crédito, así como los principios y métodos contables generalmente aceptados en la profesión.

Se establecen de acuerdo con los principios reconocidos tanto para las cuentas por cobrar, las deudas y los compromisos fuera del balance en divisas que se han convertido sobre la base de los precios al 31 de diciembre de 2018.

Las cifras están expresadas en miles de FCFA.

II – ACTIVOS INTANGIBLES (+25,8%)

| DESCRIPCION | 31/12/2017 | 31/12/2018 |
|----------------------|------------------|------------------|
| Costos capitalizados | 71 965 | 71 965 |
| Activos intangibles | 2 158 686 | 2 715 669 |
| TOTAL | 2 230 652 | 2 787 634 |
| Amortizaciones | 1 962 528 | 2 053 298 |
| NETO | 268 123 | 734 336 |

Este apartado registra activos intangibles por 2,716 millones de FCFA que consisten principalmente en software y licencias por 1.888 millones de FCFA, diversos estudios e investigaciones sobre nuevos proyectos (construcción de un departamento de vivienda, construcción de edificios, etc.) por FCFA 659 millones y otros activos intangibles por FCFA 72 millones. Estos activos intangibles se amortizan por un monto de FCFA 2.053 millones; por un período de 4 años como máximo.

III – BIENES DE CAPITAL (+2,9%)

Los bienes de capital se contabilizan por el costo de capital y la depreciación calculada según el mé-

todo lineal. Las tasas de depreciación utilizadas corresponden a las vigentes en Guinea Ecuatorial.

| DESCRIPCION | 31/12/2017 | 31/12/2018 |
|-----------------------------------|-------------------|-------------------|
| Terrenos | 222 344 | 222 344 |
| Inmuebles | 25 963 528 | 36 798 490 |
| Material bancario | 1 188 173 | 1 351 070 |
| Material informático | 2 211 858 | 2 423 827 |
| Material de transporte | 385 359 | 347 704 |
| Material de oficina | 74 041 | 74 041 |
| Muebles de oficina | 1 735 257 | 1 738 493 |
| Diseño e Instalación | 2 630 427 | 3 117 588 |
| Material y mobiliario residencial | 30 346 | 30 346 |
| Activos en curso | 10 379 303 | 0 |
| TOTAL | 44 820 635 | 46 103 901 |
| Amortizaciones | 9 636 449 | 12 004 632 |
| NETO | 35 184 186 | 34 099 269 |

Los inmuebles de explotación en curso consistían principalmente, al 31 de diciembre de 2017, en trabajos de construcción en el edificio de la agencia BATA y en la residencia del Director General por un monto total de 10,379 millones de FCFA. Estos activos fijos han sido transferidos para el año financiero en curso bajo el título de edificios; de ahí el incremento de este apartado durante el año 2018.

El aumento de los elementos, equipo informático, equipo bancario, diseño e instalación está relacionado con los costos incurridos por el trabajo de extensión de la red informática, el enlace a las restricciones relacionadas con la implementación del CIP (Central de Incidentes de Pagos), las Certificaciones GIMAC

IV – INVERSIONES (-14,6%)

Los anticipos se han reducido como resultado de la recepción de las obras de construcción del edificio de Bata Calle Lumumba.



| DESCRIPCION | 31/12/2017 | 31/12/2018 |
|-----------------------|-------------------|-------------------|
| Anticipos | 203 966 | 30 681 |
| Depósitos y garantías | 22 364 | 22 364 |
| Bonos | 7 500 000 | 5 000 000 |
| Otros títulos | 11 660 165 | 11 660 165 |
| TOTAL | 19 386 495 | 16 713 209 |
| Provisiones | 1 117 665 | 1 117 665 |
| NETO | 18 268 830 | 15 595 545 |

Este apartado registra principalmente un importe de 5,814 millones de francos CFA correspondiente a la liberación de la acción suscrita por el CCEI BANK GE en el capital del CCEI BANK BENIN. Esta partida también registra un monto de FCFA 5,000 millones correspondiente al saldo de la suscripción de los valores relacionados con la emisión de bonos emitidos por el Estado de Camerún (reembolsable en 5 años a las tasas del 5,9% y 5,5% neto) al final de la cuarta devolución; De ahí el declive de este apartado.

Esta partida también registra un monto de 4,228 millones de FCFA relacionados con un préstamo de bonos suscrito por Afriland First Bank a una tasa del 6% para el período 2016-2023.

V – DEPOSITOS DE LOS CLIENTES (-5,8%)

El volumen total de depósitos no remunerados disminuyó en un 11%. Esta disminución se debe principalmente al comportamiento de las cuentas corrientes de los clientes luego de varios cobros para la ejecución de sus operaciones. Los depósitos remunerados registraron una disminución del 3,3% durante el período objeto de revisión, influenciado fuertemente por los depósitos a Plazo (DAT) de la clientela; a pesar del buen comportamiento de las cuentas de ahorro, que han subido un 2,6% y que denota el índice de confianza entre los clientes particulares.

| DESCRIPCION | 31/12/2017 | 31/12/2018 |
|------------------------------------|--------------------|--------------------|
| Bono de Caja | 5 232 163 | 4 570 473 |
| DAT | 44 477 419 | 27 215 346 |
| Cuentas de Ahorro | 90 992 491 | 93 398 235 |
| Depósitos remunerados | 140 702 073 | 125 184 054 |
| Cuentas corrientes | 271 302 423 | 260 659 376 |
| Otras sumas debidas a la clientela | 16 525 788 | 17 597 080 |
| Depósitos no remunerados | 287 828 211 | 278 256 456 |
| TOTAL | 428 530 284 | 403 440 510 |

El nivel de actividad bancaria tuvo como influencia principal los recursos, y redoblares los esfuerzos para mejorar esta dinámica en el próximo año fiscal para mantener nuestra posición de liderazgo en este segmento del mercado bancario de Guinea Ecuatorial.

VI – CREDITOS A LA CLIENTELA (0,6%)

El volumen de créditos a clientes aumentó en un modesto 0.6% durante el período de referencia. La caída en los créditos a corto plazo está relacionada con el vencimiento de las certificaciones del Estado del 2017. Estos vencimientos han contribuido a aumentar el volumen de cuentas deudoras de los clientes. El volumen de provisiones sobre clientes es un 14,9% debido al retraso en el pago de la deuda interna por parte del Estado de Guinea Ecuatorial.

| DESCRIPCION | 31/12/2017 | 31/12/2018 |
|---|--------------------|--------------------|
| Créditos a largo y medio plazo | 68 910 289 | 61 934 343 |
| Créditos a corto plazo | 277 509 892 | 67 454 422 |
| Cuentas deudoras de los clientes | 359 817 831 | 592 889 592 |
| Total de créditos a la clientela | 706 238 012 | 722 278 357 |
| Provisiones por depreciación | 80 931 908 | 92 958 027 |
| NETO créditos a la clientela | 625 306 104 | 629 320 330 |



INFORME FINANCIERO

VII – EFECTOS A COBRAR (-85,4%)

Este apartado registra, por un período corto, los efectos y los cheques depositados por los clientes o corresponsales y presentados por el banco a los demás bancos y están a la espera de pago.

| DESCRIPCION | 31/12/2017 | 31/12/2018 |
|---|----------------|---------------|
| Cheques | 192 994 | 28 137 |
| Efectos recibidos de los corresponsales | 0 | 0 |
| TOTAL | 192 994 | 28 137 |

VIII – OPERACIONES INTERBANCARIAS Y TESORERIA (166,9%)

Recoge la disponibilidad plena y activa con el Banco Central, los corresponsales extranjeros y la liquidez.

| DESCRIPCION | 31/12/2017 | 31/12/2018 |
|-------------------|-------------------|--------------------|
| Cuentas a plazo | 5 023 050 | 18 206 883 |
| Cuentas a vista | 25 753 649 | 80 821 253 |
| Caja | 10 145 217 | 10 211 821 |
| TOTAL | 40 921 916 | 109 239 957 |
| Provisiones | 0 | 0 |
| TOTAL NETO | 40 921 916 | 109 239 957 |

El aumento en los depósitos a la vista se debe principalmente al efecto inducido de las licitaciones y las facilidades marginales de las que nos hemos beneficiado del Banco Central.

IX – DEUDORES VARIOS Y PROVISIONES (ACTIVO) (-57,5%)

Las cuentas en espera de regularización representan principalmente operaciones en tránsito en las cuentas de suspenso al final del ejercicio. Estas transacciones se liquidan durante el primer mes siguiente a la fecha de cierre.

| DESCRIPCION | 31/12/2017 | 31/12/2018 |
|--|------------------|------------------|
| Anticipos a proveedores | 6 363 | 0 |
| Estado (i) | 1 241 766 | 1 245 131 |
| Cuentas en espera y de regularización (ii) | 3 077 519 | 632 135 |
| Total Bruto | 4 325 648 | 1 877 266 |
| Provisiones por deudores diversos | 64 960 | 64 960 |
| Total NETO | 4 260 688 | 1 812 306 |

(i) Este apartado está influenciado por el impuesto mínimo correspondiente al impuesto de sociedades para el año financiero 2018 por un monto de 1,244 millones de francos cfas. Se estima en el 3% de la cifra de negocios del ejercicio anterior.

(ii) Esta partida está compuesta principalmente por:

- la deuda mantenida por CCEIBANK GE sobre un accionista y relacionada con la financiación de la adquisición de las acciones en el capital de CCEI-BANK BENIN por un importe de 375 millones de francos CFA;

- varios deudores diversos, una parte de la cual está provisionada;

- Gastos por las pólizas de seguro por de FCFA 109 millones.

X – CAPITALES PERMANENTES (-1,6%)

Al cierre del año a 31 de diciembre de 2018, el capital permanente se vio influenciado por la disminución de las provisiones para riesgos bancarios generales y las utilidades retenidas de todas las ganancias realizadas al 31 de diciembre; esto para contribuir al fortalecimiento los Fondos Propios y la solidez del CCEI BANK GE.



| PASIVO | 31/12/2017 | 31/12/2018 |
|--|--------------------|--------------------|
| Capital social | 10 000 000 | 10 000 000 |
| Reservas y Provisiones por riesgos generales | 148 828 502 | 143 828 502 |
| Utilidades retenidas | 2 391 394 | 5 139 839 |
| Resultado del ejercicio | 2 748 445 | 1 453 719 |
| Fondos propios | 163 968 341 | 160 422 060 |
| Préstamos a largo y medio plazo | 0 | 0 |
| Provisiones para riesgos y gastos | 15 649 192 | 16 234 241 |
| Otros recursos permanentes | 0 | 0 |
| Capitales permanentes | 179 617 533 | 176 656 301 |

XI – ACREDORES VARIOS Y REGULARIZACIÓN (PASIVO) (-4,7%)

| DESCRIPCION | 31/12/2017 | 31/12/2018 |
|---|-------------------|-------------------|
| Estado | 2 982 256 | 944 809 |
| Cuentas de suspenso y de regularización | 19 744 227 | 20 716 790 |
| Sucursales y agencias | 0 | 0 |
| TOTAL | 22 726 483 | 21 661 599 |

Esta sección recoge principalmente el importe del impuesto de Sociedades por un monto de FCFA 783 millones, el IVA recaudado por un monto de FCFA 100 millones y pagos a la Seguridad Social por CFA 62 millones. Las cuentas en suspenso incluyen las transacciones de los clientes en tránsito a las agencias de domiciliación y la asistencia técnica con vencimiento para el año fiscal 2016, el año fiscal 2015 y el saldo del año fiscal 2014.

XII – RESULTADOS (-47%)

La explotación en el año 2018 mostró un beneficio antes de impuestos de 2.236 millones de francos CFA en comparación con CFA 4.228 millones al 31 de diciembre de 2017, una disminución del 47% durante el período analizado caracterizado por los retrasos en el pago de la deuda interna del Estado

| DESCRIPCION | 31/12/2017 | 31/12/2018 |
|------------------------------------|------------------|------------------|
| Margen Bancario | 33 379 821 | 21 363 530 |
| Resultado neto de explotación | 4 203 887 | 2 116 305 |
| Resultado excepcional | 24 490 | 120 185 |
| Resultado Bruto | 4 228 377 | 2 236 491 |
| Resultado neto de impuestos | 2 748 445 | 1 453 719 |

de Guinea Ecuatorial que genero Agios Reservados por un total de 32 337 millones de francos CFA no incluidos en el resultado.

EVOLUCION DE GRANDES MASAS

| ACTIVO | 31/12/2017 | 31/12/2018 |
|--|--------------------|--------------------|
| Activos fijos netos | 53 721 132 | 50 429 150 |
| Créditos a la clientela | 706 238 012 | 722 278 357 |
| Provisiones | -80 931 908 | -92 958 027 |
| Créditos netos a la clientela | 625 306 104 | 629 320 330 |
| Cuentas de regularización y diversos | 4 453 682 | 1 840 443 |
| Operaciones interbancarias y Tesorería | 40 921 916 | 109 239 957 |
| TOTAL | 724 402 835 | 790 829 880 |

| PASIVO | 31/12/2017 | 31/12/2018 |
|--|--------------------|--------------------|
| Capital social | 10 000 000 | 10 000 000 |
| Reservas y provisiones por riesgos generales | 148 828 502 | 143 828 502 |
| Utilidades retenidas | 2 391 394 | 5 139 839 |
| Resultado del ejercicio | 2 748 445 | 1 453 719 |
| Fondos Propios | 163 968 341 | 160 422 060 |
| Préstamos a largo y mediano plazo | 0 | 0 |
| Provisiones por riesgos y gastos | 15 649 192 | 16 234 241 |
| Otros recursos permanentes | 0 | 0 |
| Capitales permanentes | 179 617 533 | 176 656 301 |
| Depósitos de la clientela | 428 530 284 | 403 440 510 |
| Regularizaciones y diversos | 22 726 483 | 21 661 599 |
| Operaciones de tesorería | 93 528 535 | 189 071 470 |
| TOTAL | 724 402 835 | 790 829 880 |



INFORME FINANCIERO

| FUERA DE BALANCE | 31/12/2017 | 31/12/2018 |
|---|-------------------|-------------------|
| Compromisos recibidos de los corresponsales | 0 | 0 |
| Compromisos dados por orden de la clientela | 125 071 916 | 166 920 348 |
| Compromisos recibidos de los clientes | 99 882 114 | 875 397 057 |

| CUENTAS DE EXPLOTACION | 31/12/2017 | 31/12/2018 |
|--|-------------------|-------------------|
| Ingresos por operaciones de crédito | 38 210 783 | 29 222 551 |
| Gastos por operaciones de crédito | 3 824 332 | 3 851 069 |
| Margen sobre las operaciones con la clientela | 34 386 451 | 25 371 483 |
| Ingresos por operaciones de tesorería | 1 711 048 | 786 362 |
| Gastos por operaciones de tesorería | 4 276 841 | 6 116 804 |
| Margen sobre las operaciones de tesorería | -2 565 794 | -5 330 443 |
| Comisiones y productos bancarios diversos | 1 559 164 | 1 322 490 |
| Margen bancario o PNB | 33 379 821 | 21 363 530 |
| Productos diversos | 800 593 | 656 410 |
| Productos accesorios | 823 771 | 1 117 882 |
| Total Productos diversos | 1 624 364 | 1 774 291 |
| Materiales y suministros consumidos | 841 972 | 946 122 |
| Transportes consumidos | 162 547 | 156 211 |
| Otros servicios consumidos | 2 232 456 | 2 282 361 |
| Gastos y pérdidas diversas | 2 756 977 | 3 310 538 |
| Gastos generales de explotación | 5 993 950 | 6 695 232 |
| Gastos del personal | 3 502 203 | 3 926 583 |
| Impuestos y tasas | 143 338 | 286 818 |
| Resultado bruto de explotación | 25 364 694 | 12 229 189 |
| Dotaciones a las amortizaciones | 1 627 857 | 2 496 602 |
| Dotaciones a las provisiones | 20 474 488 | 17 870 146 |
| Recuperación de las provisiones | 941 538 | 10 253 864 |
| Total de dotaciones | 21 160 807 | 10 112 884 |
| Resultado neto de explotación | 4 203 887 | 2 116 305 |
| Ingresos extraordinarios | 24 490 | 120 185 |
| Gastos extraordinarios | 0 | 0 |
| Resultado neto extraordinario | 24 490 | 120 185 |
| Resultado antes de impuestos | 4 228 377 | 2 236 491 |
| Impuestos | 1 479 932 | 782 772 |
| Resultado neto | 2 748 445 | 1 453 719 |



INFORME GENERAL DE LOS AUDITORES

**A los accionistas de
CCEI BANK GE
Malabo II
CP 268
Malabo – Guinea Ecuatorial**

Señoras, Señores,

Ejecutando la misión que nos fue confiada por vuestra asamblea general, presentamos nuestro informe concerniente al ejercicio 2.018, sobre:

- El control de las cuentas anuales de CCEI BANK GE, adjuntadas en el presente informe, y que resaltan en FCFA

| | | |
|---------------------------------------|--------------|------------------------|
| Total del Balance | F CFA | 790 829 879 604 |
| Fondos Propios | F CFA | 160 422 059 599 |
| (y contiene un resultado neto) | F CFA | 1 453 718 855 |

- Las verificaciones específicas y las informaciones previstas por la ley

I - Auditoría de estados financieros anuales

Opinión

Hemos auditado los estados financieros anuales de CCEI BANK Guinea Ecuatorial SA, que incluye el balance general al 31 de diciembre de 2018, la cuenta de resultados, los compromisos fuera de balance, las notas a los estados financieros, el resumen de los principales métodos contables y otras informaciones complementarias relativas a los estados financieros del ejercicio finalizado a esa fecha.

En nuestra opinión, los estados financieros anuales se presentan de manera justa y presentan de forma razonable los resultados de las operaciones para el año que terminó el 31 de diciembre de 2018, así como



la posición financiera y el patrimonio del Banco al final de ese año de acuerdo con las reglas y métodos del Plan Contable de los Establecimientos de Crédito

Bases de Opinión

Realizamos nuestra auditoría de conformidad con las Normas Internacionales de Auditoría (NIA) y conforme a la Reglamentación aplicable en Guinea Ecuatorial. Nuestras responsabilidades bajo estos estándares se describen con más detalle en la sección "Responsabilidades del Auditor para la Auditoría de Estados Financieros Anuales" de este informe.

Somos independientes de CCEIBANK Guinea Ecuatorial SA conforme con el Código de Ética de Contadores Profesionales del Consejo de Normas Internacionales de Ética Contable (el Código IESBA) y el que supervisa la auditoría legal y hemos cumplido otras responsabilidades éticas, de lo cual somos responsables de acuerdo con estas reglas.

Creemos que la evidencia de auditoría que hemos obtenido es suficiente y apropiada para proporcionar una base para nuestra opinión de auditoría.

Responsabilidad de la Dirección y los responsables de la empresa relativa a los estados financieros anuales

Los estados financieros anuales han sido preparados por la Dirección General y aprobados por el Consejo de Administración.

La Dirección General es responsable de la preparación y presentación razonable de los estados financieros anuales de acuerdo con los lineamientos relevantes de la COBAC y los principios generales del Plan contable para Establecimientos de Crédito (PCEC), así como del control interno que considere necesario para habilitar la preparación de estados financieros anuales libres de errores materiales, ya sea por fraude o error.

Responsabilidad del auditor relativa a la auditoría de los estados financieros anuales

Nuestros objetivos son obtener una seguridad razonable de que los estados financieros anuales presentados no contengan errores materiales, ya sea por fraude o error, y emitir un informe de auditoría que contenga nuestra valoración.

La garantía razonable es un alto nivel de seguridad, que sin embargo, no garantiza que una auditoría realizada de acuerdo con las normas de la ISA siempre detecte cualquier incorrección material. Las anomalías pueden surgir de fraude o error y se consideran materiales cuando es razonable esperar que, ya sea individualmente o en combinación, puedan influir en las decisiones económicas que los usuarios de los estados financieros anuales toman en cuenta basada en estos



INFORME GENERAL DE LOS AUDITORES

II- Verificaciones e información específicas

De acuerdo con los estándares de la profesión, también hemos llevado a cabo las verificaciones específicas requeridas por la ley.

No tenemos observaciones a formular sobre la veracidad y la concordancia con las cuentas anuales sobre las informaciones dadas en el informe de gestión del Consejo de Administración y en los documentos remitidos a los accionistas sobre la situación financiera y las cuentas anuales.

Malabo, 25 de junio de 2019

Los auditores

PricewaterhouseCoopers

Geoffroy KAMGA

Expert-Comptable Agréé CEMAC

Cabinet Hubert Feze

Hubert Feze

Expert-Comptable Agréé CEMAC



CCEI BANK GE
Grupo Afriland First Bank

SEVA BANCARIA EN GUINEA BISSAU Y EN GUINEA
TEL: +224 00 00 22 00 11 101 - 00 00 22 00 00 11 10
WWW.CCEIBANKGE.COM

ENTIDAD BANCARIA NÚMERO 1 EN TOTAL BALANCE

Gracias!



Construimos el futuro juntos.

WWW.CCEIBANKGE.COM



INFORME ESPECIAL DE LOS AUDITORES

A los accionistas de la Sociedad
CCEI BANK GE
Malabo
Guinea Ecuatorial

Señoras, Señores,

Como auditores legales de su empresa, les presentamos nuestro informe sobre convenios reglamentados.

Es nuestra responsabilidad comunicarles, sobre la base de la información que nos han proporcionado, las características, los términos esenciales así como los motivos que justifican el interés de la empresa por los acuerdos de los que hemos sido informados o que habríamos descubierto durante nuestra misión, sin tener que pronunciarnos sobre su utilidad y sus méritos ni buscar la existencia de otros convenios. Es su responsabilidad, en los términos del artículo 440 de la Ley Uniforme de la OHADA relacionada con la ley de las empresas comerciales y del GIE, evaluar el interés relacionado a la conclusión de esos acuerdos en aras de su aprobación.

I - ACUERDOS PRESENTADOS PARA LA APROBACIÓN DE LA ASAMBLEA GENERAL

De conformidad con el artículo 440 del Acta Uniforme de la OHADA relativa a la ley de empresas comerciales y del GIE, se nos ha informado que la ejecución del siguiente acuerdo se someterá a la aprobación de la Asamblea General.



• **Acuerdo de Crédito entre la Sociedad OTOMENDJIMI y CCEI BANK-GE**

Administrador: Baltasar ENGONGA EDJO'O.

Naturaleza y Objeto: Concesión de un crédito a medio plazo de FCFA 1 889 000 000 por CCEI BANK-GE a la sociedad OTOMENDJIMI a un interés del 6% anual, con vencimientos anuales constantes de FCFA 334 millones por 8 años con 02 años de diferimiento.

Fecha del consejo en el que se autorizo ese crédito: 11/08/2018.

Fecha de Puesta en Plaza: 31 Diciembre 2018.

Importe de ingresos recaudados a 31 de diciembre 18: FCFA 157 878 524.

II- ACUERDOS YA APROBADOS POR LA ASAMBLEA GENERAL CUYA EJECUCIÓN SIGUE EN CURSO DURANTE EL EJERCICIO ANALIZADO

De conformidad con el artículo 440 del Acta Uniforme de la OHADA, se nos ha informado que la ejecución del siguiente acuerdo, ya aprobado por la junta general, continuó durante el año fiscal analizado.

• **Acuerdo de crédito entre Intermarket Banking Corporation Zambie Ltd y CCEI BANK-GE**

Administrador: Afriland First Group.

Naturaleza y Objeto: concesión de un crédito a corto plazo de FCFA 1 552 905 000 por CCEI BANK-GE a Intermarket Banking Corporation Zambie Ltd a una tasa de 4,5% anual, reembolsable en 12 meses.

Fecha de puesta en plaza: 14 abril 2014.

Importe de ingresos recaudados a 31 diciembre 2018: FCFA 0.

• **Acuerdo de credito entre Afriland First Bank Congo Democratica y CCEI BANK-GE**

Administrador: Afriland First Bank Camerun.



INFORME ESPECIAL DE LOS AUDITORES

Naturaleza y objeto: reestructuración del crédito para la concesión de un largo plazo de FCFA 4 221 709 203 por CCEI BANK-GE a Afriland First Bank Congo democrática a una tasa de 4,75% anual, con vencimientos anuales constantes de F CFA 240 millones los 5 primeros años, y la diferencia, con un pago único al final de 6 año.

Fecha del Consejo que aprobó ese acuerdo: 26/05/2017.

Fecha de puesta en plaza: 22 enero 2018.

Importe de ingresos recaudados a 31 diciembre 2018: FCFA 0.

Malabo, le 25 juin 2019

Los auditores

PricewaterhouseCoopers

Geoffroy KAMGA

Expert-Comptable Agréé CEMAC

Cabinet Hubert Feze

Hubert Feze

Expert-Comptable Agréé CEMAC

4 Razones principales para elegir a **CCEI BANK GE**



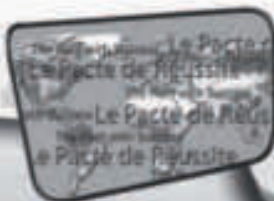
Los productos y servicios financieros adaptados a la situación particular de cada cliente y del entorno africano



El suministro de instrumentos de financiación de la iniciativa privada



Personal multicanal y pluridisciplinario reconocido por su escucha, la calidad y la justicia de sus consejos



Un acompañante efectivo en los cinco continentes a través de sus filiales sus oficinas de representación y su importante de corresponsales

Sede Social : Malabo II S/N, Apdo 428 - Malabo
Tel. : +240 333 09 22 03 / 333 09 29 10
Fax : +240 333 09 33 11 • Swift Code : CCEIGQGG
WWW.CCEIBANKGE.COM

El Pacto del Éxito



